

เขียนกรอบแนวคิดการวิจัยอย่างไรจึงจะถูก (เขียนงานวิจัยให้เป็นกันเถอะ 4)

ผศ.ดร.เอนก ศิลปนิลมาลัย
Asst.Prof.Dr.Anek Silpanilaman

การเขียนกรอบแนวคิดการวิจัยเป็นปัญหาหนึ่งของนักวิจัย ที่ยังไม่เกิดความคิดรวบยอดในงานวิจัย ที่ตนทำ ดังนั้นการเขียนกรอบแนวคิดการวิจัยจึงยังไม่สมบูรณ์ ทำให้มองไม่เห็นความคิดรวบยอดในการทำวิจัยในครั้งนั้น ผู้เขียนจึงเห็นว่าถ้าทำความเข้าใจให้ตรงกันตามหลักวิชาในเรื่องนี้จะทำให้การเขียนกรอบแนวคิดการวิจัยเป็นไปอย่างถูกต้อง

ความหมาย กรอบแนวคิดการวิจัย คือ ชุดความคิดหรือหลักการ (ความคิดรวบยอดหลายประเด็น) ของผู้วิจัยที่เกี่ยวข้องสัมพันธ์กันในเรื่องที่จะวิจัย ทำให้มองเห็นภาพรวมของการทำวิจัยในครั้งนั้น

รูปแบบการเขียน สามารถเขียนเป็นความเรียงหรือแผนภูมิ หรือแผนที่ความคิด (mind map) ก็ได้

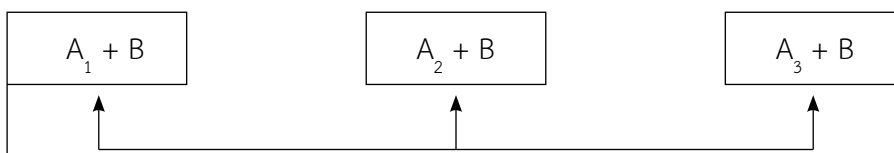
ที่มา กรอบแนวคิดการวิจัย เกิดจากการทบทวนเอกสารและงานวิจัยที่เกี่ยวข้อง ทำให้ผู้วิจัยมองเห็นปัจจัยอิทธิพลความสัมพันธ์ที่เกี่ยวข้องและผลลัพธ์ของการวิจัยที่อาจเป็นไปได้ ในการวิจัยเชิงคุณภาพ กรอบแนวคิดการวิจัยบางครั้งจะมาจากการคาดคะเน และพัฒนาขึ้นมาจากข้อมูลที่เก็บมาได้ จนครบจะได้ผลของการวิจัย กรอบแนวคิดจึงจะสมบูรณ์ สามารถแยกเป็นประเด็นที่มาได้คือ 1) มาจากแนวคิด ทฤษฎีที่เกี่ยวข้อง 2) มาจากงานวิจัยที่เกี่ยวข้อง และ 3) มาจากแนวคิดและการปฏิบัติระหว่างการวิจัยของผู้วิจัย

ประโยชน์ กรอบแนวคิดการวิจัยมีประโยชน์เขียนเป็นข้อ ๆ ได้ดังนี้

1. กรอบแนวคิดการวิจัย จะช่วยให้ผู้เกี่ยวข้องเข้าใจบริบทของการวิจัยได้ง่าย
2. จะทำให้ผู้วิจัยเกิดมุมมองในการวิจัยหลายด้าน ช่วยให้ผู้วิจัยตั้งคำถามเพื่อการสืบค้นและกำหนดระเบียบวิจัยที่เหมาะสม
3. จะทำให้ผู้วิจัยสามารถนำเสนอโครงการวิจัยได้ชัดเจน ทำให้ผู้พิจารณาโครงการมองเห็นแนวคิดหลักกับความสัมพันธ์ในการทำวิจัยสู่เป้าหมายที่กำหนด

ชนิดและแนวการเขียน การเขียนกรอบแนวคิดการวิจัยสามารถจำแนกได้ 6 ชนิด ดังนี้

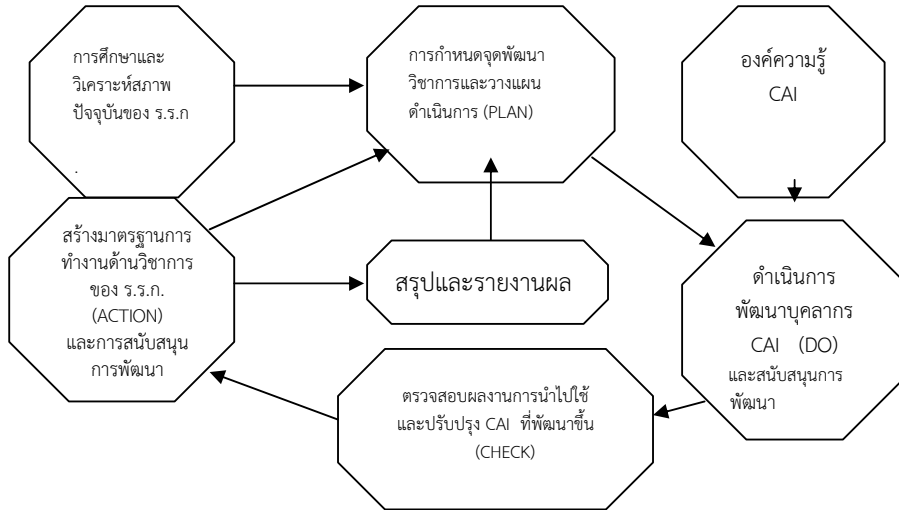
1. เขียนตามหลักวิชา แนวคิด หรือทฤษฎีที่ผู้วิจัยนำมาเป็นรูปแบบในการวิจัย ในกรณีเช่นนี้ผู้วิจัยเห็นว่า การวิจัยนี้จะใช้แนวคิดใดแนวคิดหนึ่งมาเป็นต้นแบบในการวิจัย ดังนั้นจึงนำแนวคิดนั้นร่วมกับสาระของการวิจัยของตนเป็นกรอบแนวคิดการวิจัย เขียนเป็นแผนภูมิได้ คือ



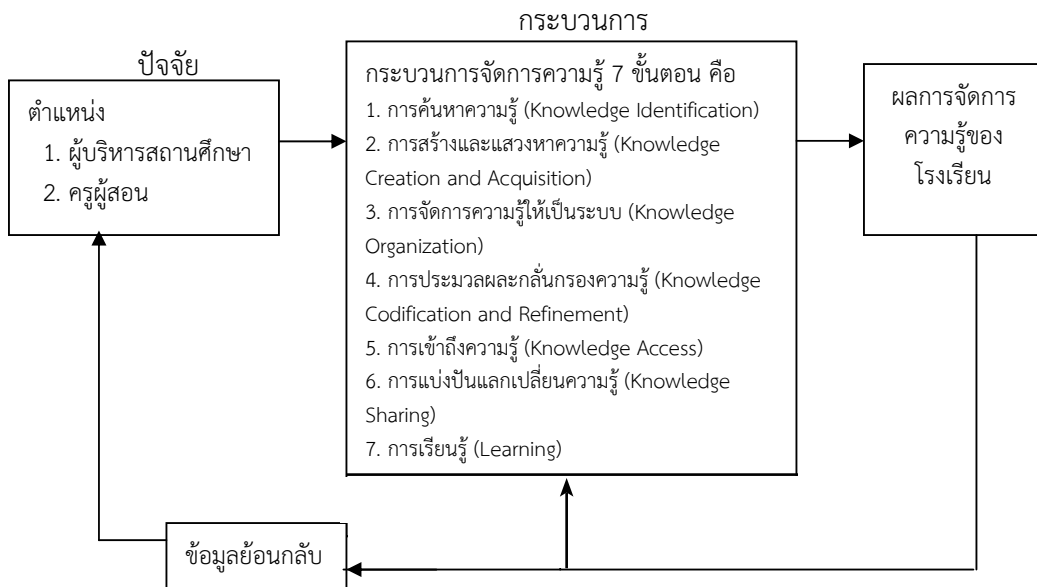
A = แนวคิดของนักวิชาการที่เป็นที่ยอมรับ

B = สารระของการวิจัยของนักวิจัย

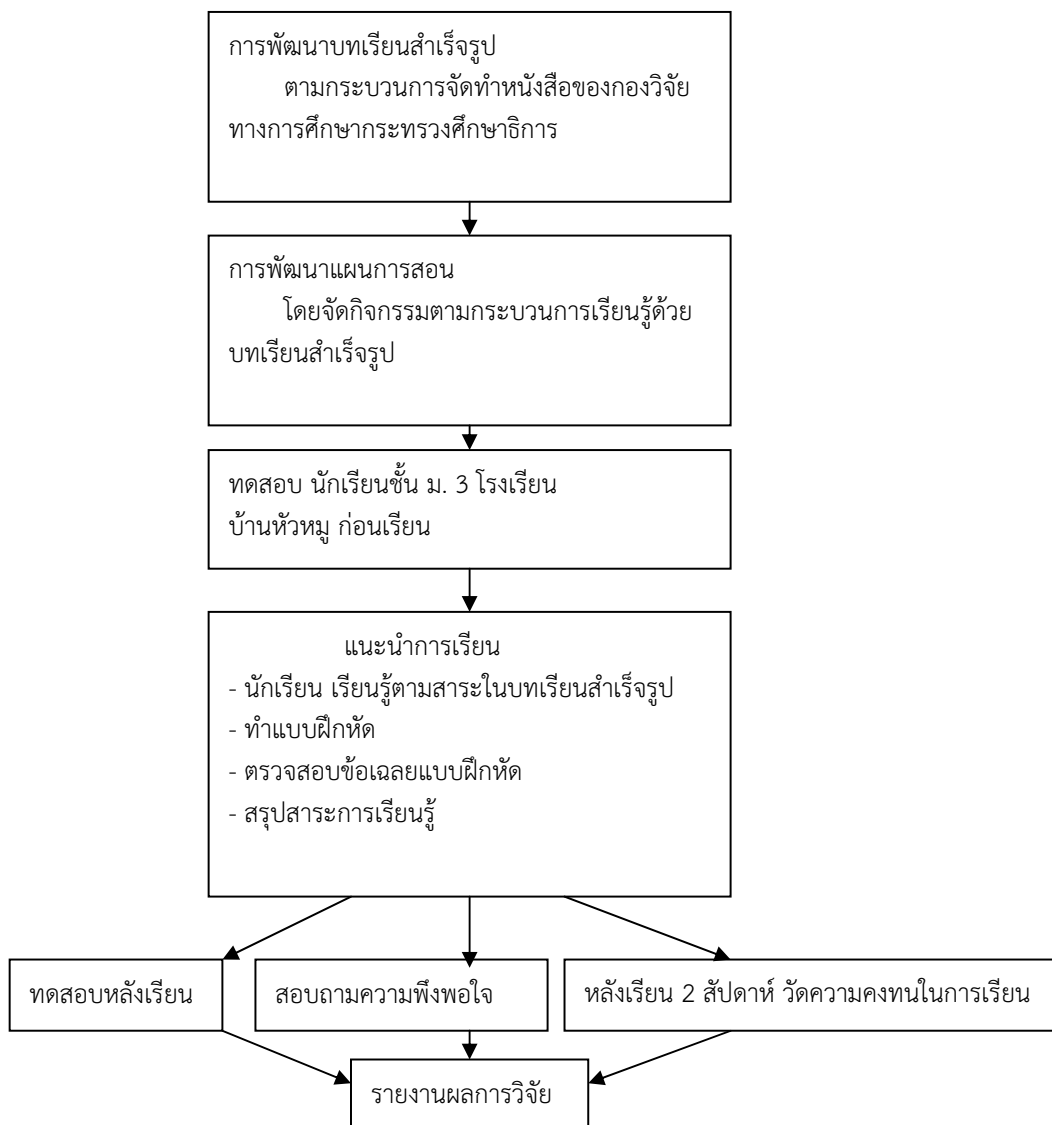
ตัวอย่าง เช่น นักวิจัยใช้การพัฒนาตามวงจรเดมมิ่ง (วงจร PDCA ของเดมมิ่ง) ในการวิจัยเกี่ยวกับการพัฒนาวิชาการของโรงเรียน ก. ในการผลิต CAI ดังนั้นกรอบแนวคิดเขียนเป็นแผนภูมิได้ ดังนี้



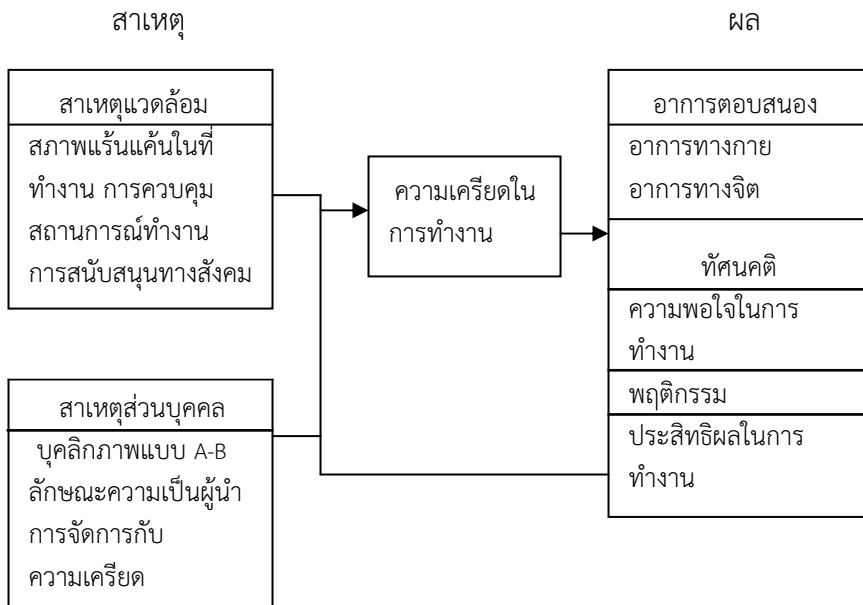
และตัวอย่างงานวิจัยของพรหมสรรค์ หมื่นไธสง เรื่อง “การจัดการความรู้ของโรงเรียนในสังกัดของสำนักงานเขตพื้นที่การศึกษา มหาสารคามเขต 1” ปี 2551 ใช้กระบวนการระบบ เขียนเป็นกรอบแนวคิดการวิจัยได้ ดังนี้



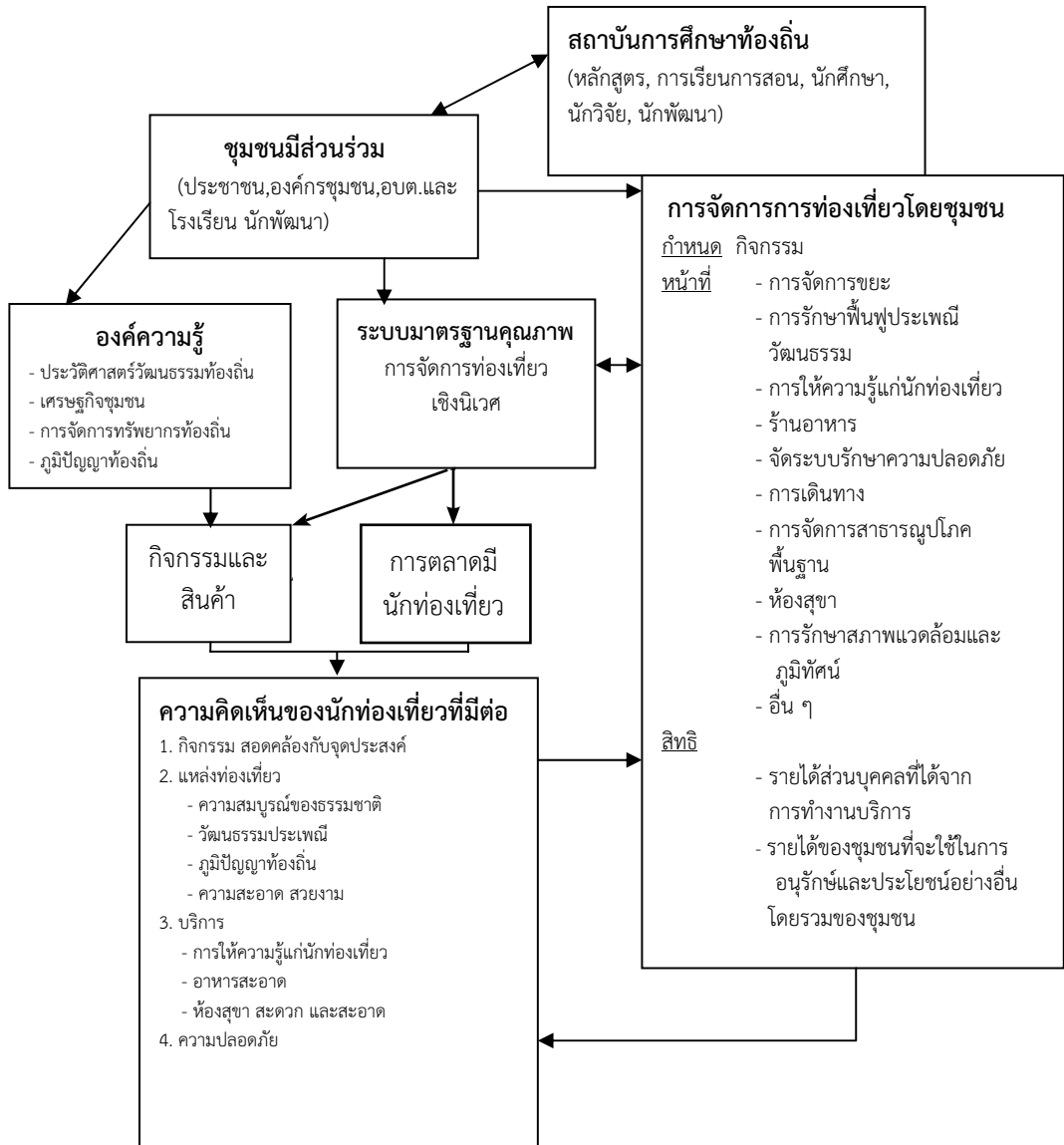
2. เขียนตามตัวแปรที่ใช้ศึกษา การเขียนกรอบแนวคิดการวิจัยแบบนี้ ใช้ในกรณีที่เป็นการศึกษาเชิงทดลอง ดังเช่น งานวิจัยเรื่อง “การพัฒนาบทเรียนสำเร็จรูป เพื่อพัฒนาทักษะการอ่านจับใจความวิชาภาษาอังกฤษชั้นมัธยมศึกษาปีที่ 3 โรงเรียนบ้านหัวหมู สำนักงานเขตพื้นที่การศึกษามหาสารคามเขต 2” ของนางมยุรี นระว้าง พ.ศ. 2548



3. เขียนแสดงเหตุและผลของปรากฏการณ์ กรอบแนวคิดการวิจัยแบบนี้ ใช้สำหรับงานวิจัยที่ต้องการศึกษาหาเหตุปัจจัยที่มีผลต่อสิ่งใดสิ่งหนึ่ง ดังเช่นงานวิจัยเรื่อง “การศึกษาความเครียดในการทำงานของผู้บริหารในวงราชการไทย : วิเคราะห์ปัจจัยสาเหตุและผลของความเครียด” ของผศ.ดร.บังอร โสพัส และ น.ส.อัจฉรา วงศ์พัฒนามงคล ในปี 2539 ดังนี้



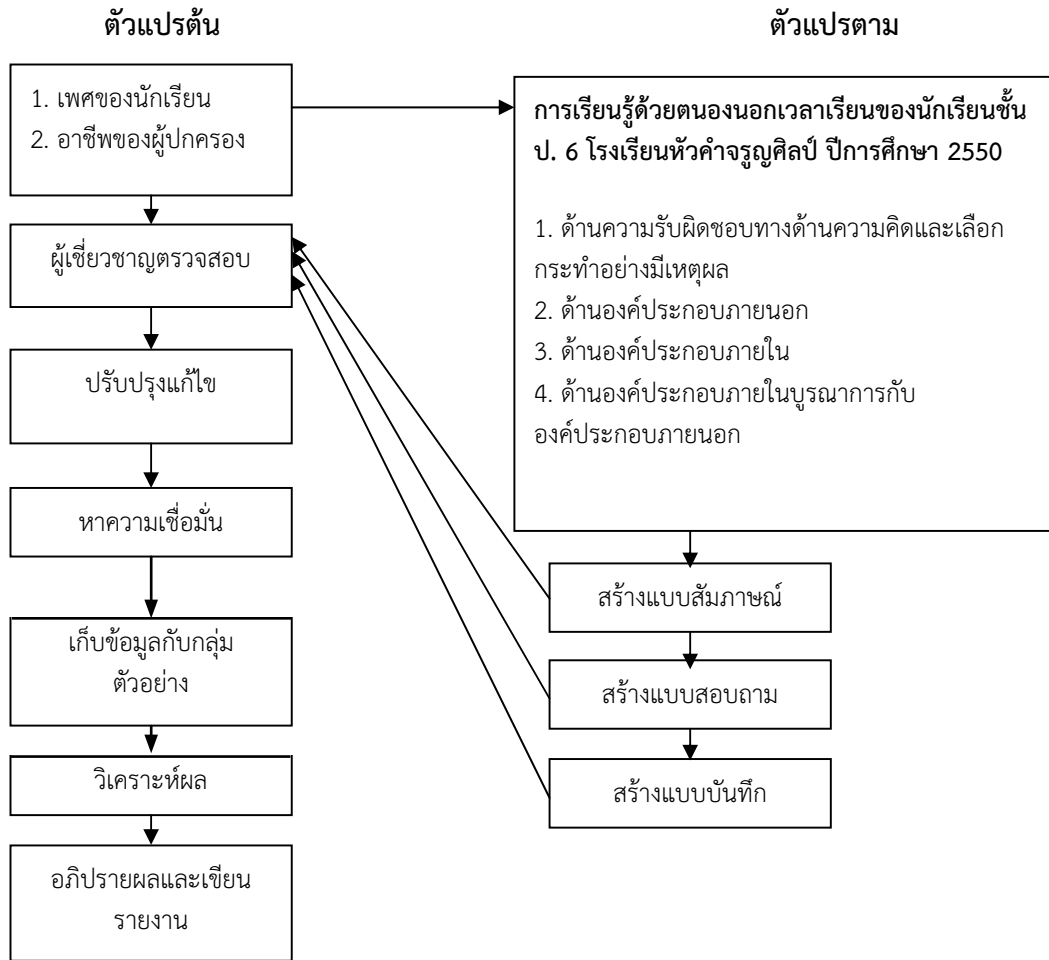
4. สรุปจากการปฏิบัติจริง กรอบแนวคิดการวิจัยแบบนี้ ส่วนมากเป็นการวิจัยเชิงคุณภาพแสดงให้เห็นกระบวนการที่ใช้ผลจากการใช้กระบวนการนั้น ดังงานวิจัยเรื่อง “การวิจัยเชิงปฏิบัติการแบบมีส่วนร่วมในการพัฒนาระบบมาตรฐานคุณภาพการจัดการท่องเที่ยวเชิงนิเวศเพื่อเสริมสร้างความเข้มแข็งของชุมชน กรณีศึกษา : อำเภอนาดูน จังหวัดมหาสารคาม” ของ ผศ.ดร.เอนก ศิลปนิลมาลย์ และคณะ ปี พ.ศ. 2547



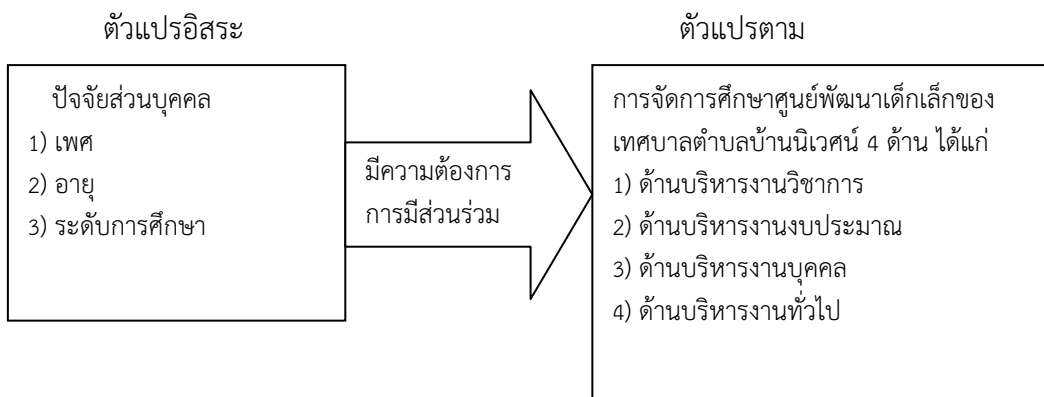
5. ใช้ VPAT แสดงความสัมพันธ์ กรอบแนวคิดการวิจัยแบบนี้ ส่วนมากเป็นการวิจัยเชิงปริมาณที่ ใช้การแจกแบบสอบถาม เพื่อสำรวจ ตรวจสอบความคิดเห็นต่อการปฏิบัติงาน หรือความรู้สึกต่อสิ่งใดสิ่ง หนึ่ง (V= Variable = ตัวแปร ; P = People = ประชากร ;

A = Area = พื้นที่ ; และ T = Time = เวลา)

ตั้งงานวิจัยเรื่อง “การเรียนรู้ด้วยตนเองนอกเวลาเรียนของนักเรียนชั้นประถมศึกษาปีที่ 6 โรงเรียนห้วยน้ำคำจรรยาศิลป์ สังกัดสำนักงานเขตพื้นที่การศึกษากาฬสินธุ์เขต 2” ของ กุหลาบ ศรีทาพล ปี 2550 ดังนี้



6. ใช้ตัวแปรอิสระและตัวแปรตาม แสดงความเชื่อมโยงกัน โดยปกติจะเป็นงานวิจัยเกี่ยวกับการสำรวจและต้องการเปรียบเทียบปัจจัยส่วนบุคคลซึ่งเป็นตัวแปรอิสระ กับความคิดเห็นที่มีต่อตัวแปรตามในด้านต่าง ๆ ดังเช่นงานวิจัยเรื่อง “ความต้องการการมีส่วนร่วมของประชาชนในการจัดการศึกษา ศูนย์พัฒนาเด็กเล็กของเทศบาลตำบลบ้านนิเวศน์ อำเภอธวัชบุรี จังหวัดร้อยเอ็ด” ของ ดวงใจ คำสุข ปี 2556



การนำเสนอกรอบแนวคิดในการวิจัย

การนำเสนอกรอบแนวคิดในการวิจัยสามารถทำได้ 3 แบบคือ

1. ใช้การบรรยาย โดยเขียนอธิบายว่าชุดความคิดที่จะทำวิจัยมีอะไรและเชื่อมโยงกันอย่างไร และอาจต่อด้วยแผนภูมิประกอบด้วยก็ได้
2. ใช้แผนที่ความคิด แผนภูมิ แผนภาพ แสดงความเชื่อมโยงของตัวแปรอิสระและตัวแปรตาม ด้วยเครื่องหมายที่กำหนด เช่น ลูกศร เป็นต้น
3. ใช้แบบจำลอง แสดงสมการเชื่อมโยงระหว่างตัวแปรอิสระและตัวแปรตาม มักจะเป็นการวิจัยประเภท สร้างรูปแบบต่าง ๆ

ผู้เขียนหวังว่ากรอบแนวคิดการวิจัยเหล่านี้ นักวิจัยจะสามารถประยุกต์ใช้ให้เหมาะสมกับงานวิจัยของแต่ละท่าน หากมีข้อสงสัยสามารถสอบถามมาได้ที่ dranek101@gmail.com หรือโทรไปที่ 086 642 2038 ต่อนต่อไปจะเป็นแนวทางในการเขียนบทที่ 3 ... สวัสดี

เอกสารอ้างอิง

- กุหลาบ ศรีหาพล. (2550). การเรียนรู้ด้วยตนเองนอกเวลาเรียนของนักเรียนชั้นประถมศึกษาปีที่ 6 โรงเรียนหัวนาคำจรรยาศิลป์ สังกัดสำนักงานเขตพื้นที่การศึกษากาฬสินธุ์ เขต 2. วิทยานิพนธ์ครุศาสตร์มหาบัณฑิต. สาขาวิชาหลักสูตรและการสอน. คณะครุศาสตร์ :มหาวิทยาลัยราชภัฏมหาสารคาม.
- ดวงใจ คำสุข. (2556). ความต้องการการมีส่วนร่วมของประชาชนในการจัดการศึกษา ศูนย์พัฒนาเด็กเล็กของเทศบาลตำบลบ้านนิเวศน์ อำเภอธวัชบุรี จังหวัดร้อยเอ็ด. สารนิพนธ์ศึกษาศาสตรมหาบัณฑิต. สาขาวิชาการบริหารการศึกษา. บัณฑิตวิทยาลัย : มหาวิทยาลัยมหามกุฏราชวิทยาลัย.
- บังอร ไสพส และ อัจฉรา วงศ์พัฒนามงคล. (2539). การศึกษาความเครียดในการทำงานของผู้บริหารในวงราชการไทย. คณะกรรมการส่งเสริมงานวิจัย. สถาบันบัณฑิตพัฒนบริหารศาสตร์.

- พรหมสรรค์ หมื่นไธสง. (2551). **การจัดการความรู้ของโรงเรียนในสังกัดของสำนักงานเขตพื้นที่การศึกษา มหาสารคามเขต 1**. วิทยานิพนธ์ครุศาสตร์มหาบัณฑิต. สาขาวิชาบริหารการศึกษา. คณะครุศาสตร์ : มหาวิทยาลัยราชภัฏมหาสารคาม.
- มยุรี นระว้าง. (2548). **การพัฒนาบทเรียนสำเร็จรูปเพื่อพัฒนาทักษะการอ่านจับใจความ วิชาภาษาอังกฤษ ชั้นมัธยมศึกษาปีที่ 3 โรงเรียนบ้านหัวหมู สำนักงานเขตพื้นที่การศึกษามหาสารคาม เขต 2**. วิทยานิพนธ์ครุศาสตร์มหาบัณฑิต. สาขาวิชาหลักสูตรและการสอน. คณะครุศาสตร์ : มหาวิทยาลัยราชภัฏมหาสารคาม.
- เอนก ศิลปนิลมาลย์. (2547). **การวิจัยเชิงปฏิบัติการแบบมีส่วนร่วมในการพัฒนาระบบมาตรฐานคุณภาพ การจัดการท่องเที่ยวเชิงนิเวศเพื่อเสริมสร้างความเข้มแข็งของชุมชน กรณีศึกษา : อำเภอนาดูน จังหวัดมหาสารคาม**. คณะครุศาสตร์ : มหาวิทยาลัยราชภัฏมหาสารคาม.